

รายงานสถานการณ์วิสาหกิจขนาดกลางและขนาดย่อม ประจำเดือนกรกฎาคม 2557

บทสรุปผู้บริหาร

ภาวะเศรษฐกิจวิสาหกิจขนาดกลางและขนาดย่อม ด้านธุรกิจภาคการค้าและบริการ โดยดัชนีความเชื่อมั่นภาคการค้าและบริการ เดือนมิถุนายน 2557 พบว่า มีค่าดัชนี 46.1 ปรับตัวเพิ่มขึ้นจาก 39.5 ในเดือนก่อน จากองค์ประกอบทุกตัวปรับตัวเพิ่มขึ้น โดยเฉพาะดัชนีด้านกำไรและยอดจำหน่าย เนื่องจากการที่คณะรักษาความสงบแห่งชาติ (คสช.) เข้ามาบริหารงานตั้งแต่วันที่ 22 พฤษภาคมที่ผ่านมา ส่งผลให้ประชาชนคลายความกังวลต่อสถานการณ์การเมืองในประเทศลง ประชาชนมีความเชื่อมั่นในการใช้จ่ายเพิ่มสูงขึ้น

เมื่อเปรียบเทียบดัชนีความเชื่อมั่น 4 ภาคธุรกิจ ระหว่าง ดัชนีความเชื่อมั่นผู้ประกอบการภาคการค้าและบริการ (TSSI) ดัชนีความเชื่อมั่นภาคอุตสาหกรรม (TISI) ดัชนีความเชื่อมั่นทางธุรกิจ (BSI) และดัชนีความเชื่อมั่นผู้บริโภค (CCI) พบว่า ดัชนี TSSI TISI CCI ปรับตัวเพิ่มขึ้นจากเดือนก่อน ขณะที่ BSI ปรับตัวลดลงจากเดือนก่อน เนื่องจากสถานการณ์เริ่มคลี่คลายลง อีกทั้งมีการอนุมัติการจ่ายเงินให้กับชาวนาที่เข้าร่วมโครงการรับจำนำข้าวส่งผลทำให้มีเม็ดเงินเข้ามาหมุนเวียนในระบบเศรษฐกิจเพิ่มมากขึ้น

ส่วนภาคอุตสาหกรรม ดัชนีผลผลิตอุตสาหกรรมมีค่าดัชนี (มูลค่าเพิ่ม) เดือนมิถุนายน 2557 อยู่ที่ 79.2 ปรับตัวลดลงเมื่อเทียบกับเดือนเดียวกันของปีก่อน ร้อยละ 8.0 ส่วนอัตราการใช้กำลังการผลิตมีค่าดัชนีอยู่ที่ 40.3 ลดลงจากช่วงเดียวกันของปีก่อน ซึ่งมีดัชนีอยู่ที่ 42.8

การจัดตั้งและสิ้นสภาพกิจการเดือนมิถุนายน 2557 พบว่า ในส่วนการจัดตั้งกิจการใหม่จำนวน 5,199 ราย หดตัวลงจากเดือนเดียวกันของปีก่อนร้อยละ 9.6 ส่วนการยกเลิกกิจการมีจำนวน 1,286 ราย ขยายตัวจากเดือนเดียวกันของปีก่อน ร้อยละ 9.9

เมื่อพิจารณาด้านการส่งออกเดือนมิถุนายน 2557 พบว่า SMEs มีมูลค่าการส่งออก 171,958.84 ล้านบาท ขยายตัวร้อยละ 16.0 เมื่อเทียบกับเดือนเดียวกันของปีก่อน กลับหดตัวลงร้อยละ 0.2 เมื่อเทียบกับเดือนก่อนหน้า และเมื่ออยู่ในรูปดอลลาร์สหรัฐ ก็ยังขยายตัวร้อยละ 6.2 โดยสินค้าสำคัญที่มีการขยายตัวของการส่งออกสูง ได้แก่ หมวดอุปกรณ์ไฟฟ้าและส่วนประกอบ ส่วนตลาดสำคัญที่มีการขยายตัวการส่งออกสูง ได้แก่ กลุ่มสหภาพยุโรป ญี่ปุ่น และจีน ตามลำดับ

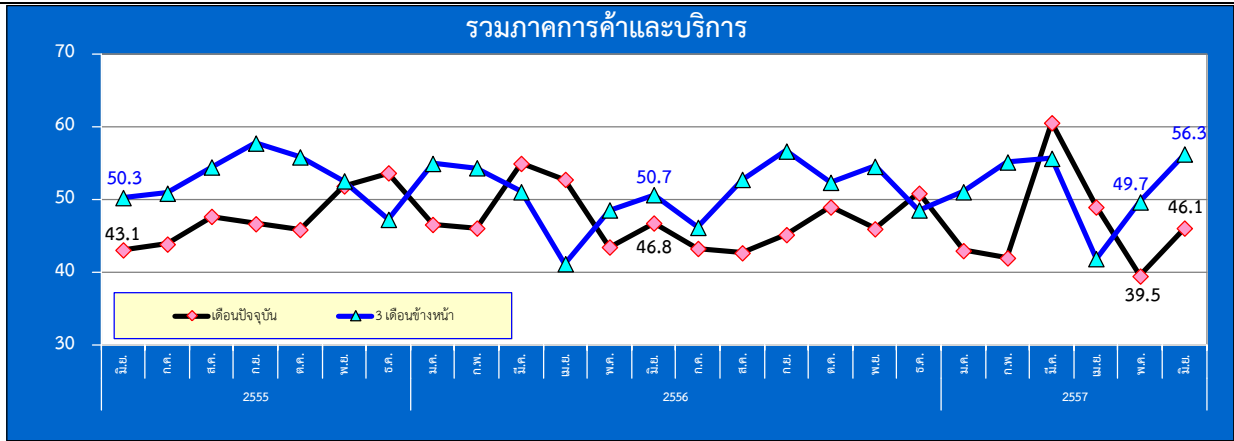
ส่วนวิจัยและวิเคราะห์เดือนกุมภาพันธ์

สำนักข้อมูลและวิจัย สำนักงานส่งเสริมวิสาหกิจขนาดกลางและขนาดย่อม



ดัชนีความเชื่อมั่นผู้ประกอบการภาคการค้าและบริการรายเดือน (TSSI)

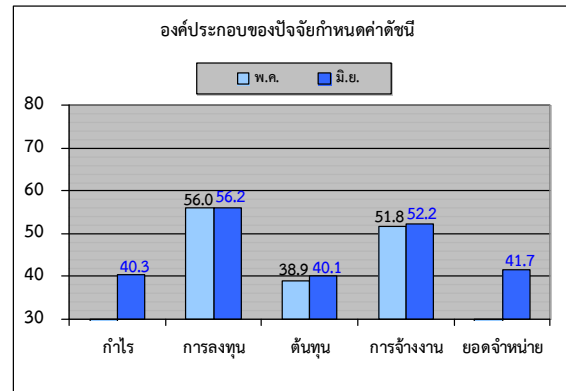
❖ ความเชื่อมั่น TSSI (SMEs) ประจำเดือนมิถุนายน ปี 2557



❖ ดัชนี TSSI SMEs ภาคการค้าและบริการ มิถุนายน 2557

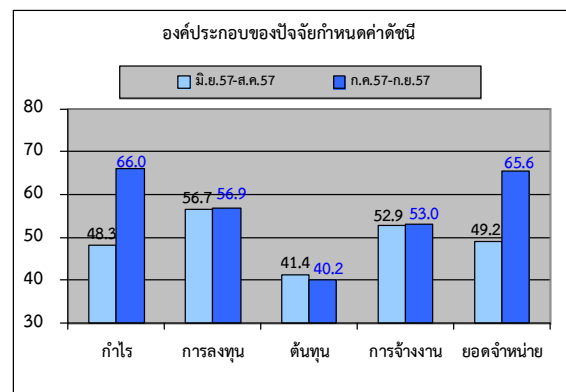
เท่ากับ 46.1 ปรับตัวเพิ่มขึ้นจาก 39.5 ในเดือนก่อน จากองค์ประกอบทุกตัวปรับตัวเพิ่มขึ้น โดยเฉพาะดัชนีด้านกำไรและยอดจำหน่าย เนื่องจากการที่คณะรักษาความสงบแห่งชาติ (คสช.) เข้ามาบริหารงานตั้งแต่วันที่ 22 พฤษภาคมที่ผ่านมา ส่งผลให้ประชาชนคลายความกังวลต่อสถานการณ์การเมืองในประเทศลง ประชาชนมีความเชื่อมั่นในการใช้จ่ายเพิ่มสูงขึ้น อีกทั้งการที่ คสช. ได้อนุมัติการจ่ายเงินให้กับชาวนาที่เข้าร่วม

โครงการรับจำนำข้าวเป็นวงเงินประมาณ 9.2 หมื่นล้านบาท โดยให้เงินถือมือชาวนาภายในเดือนมิถุนายนส่งผลทำให้มีเม็ดเงินเข้ามาหมุนเวียนในระบบเศรษฐกิจเพิ่มมากขึ้น ด้านการลงทุนในตลาดหลักทรัพย์เริ่มกลับมาคึกคักมากขึ้น



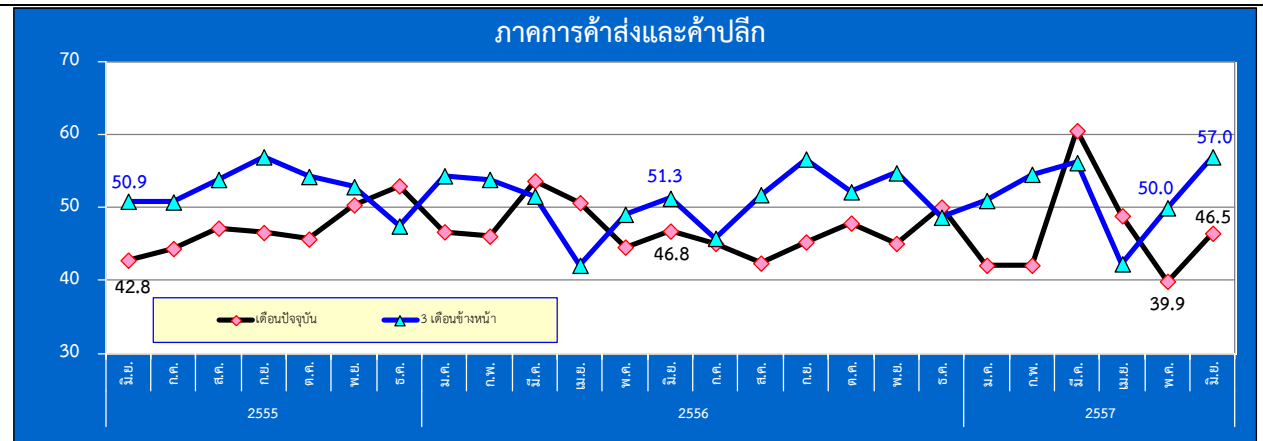
❖ ดัชนีคาดการณ์ 3 เดือนปรับตัวเพิ่มขึ้นจากเดือนก่อนที่ระดับ

49.7 มาอยู่ที่ระดับ 56.3 โดยเป็นการปรับตัวเพิ่มขึ้นแทบทุกองค์ประกอบ ยกเว้นต้นทุน

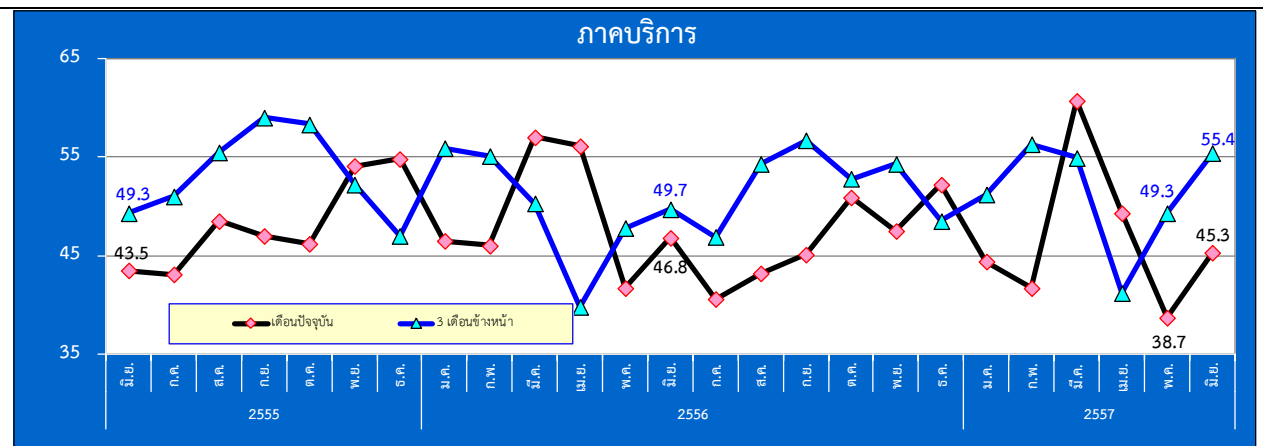


ดัชนีความเชื่อมั่นผู้ประกอบการภาคการค้าและบริการรายเดือน (TSSI)

❖ ความเชื่อมั่น TSSI (SMEs) ประจำเดือนมิถุนายน 2557



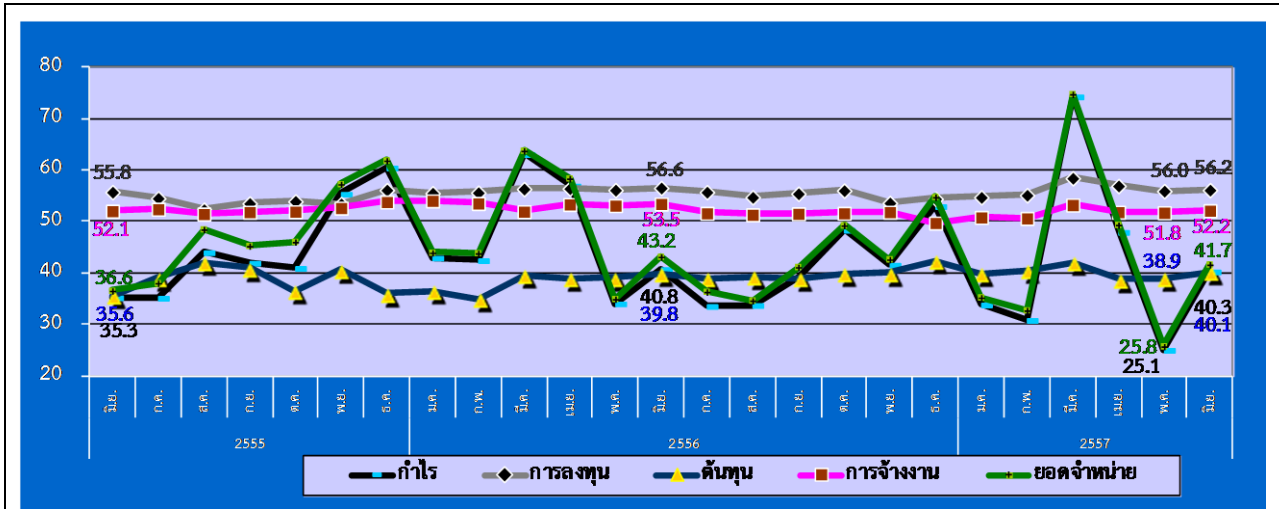
ดัชนี TSSI SMEs ภาคการค้าส่งและค้าปลีก มิถุนายน 2557 เท่ากับ 46.5 ปรับตัวเพิ่มขึ้นจาก 39.9 ในเดือนก่อน ซึ่งปรับตัวเพิ่มขึ้นแทบทุกองค์ประกอบยกเว้นด้านการจ้างงานที่อยู่ในระดับทรงตัว ในส่วนภาคการค้าส่ง อยู่ในระดับเพิ่มขึ้นเท่ากับ 46.7 จากระดับ 42.0 ในเดือนก่อน สาขาธุรกิจปรับตัวเพิ่มขึ้นได้แก่ ค่าส่งสินค้าอุปโภคบริโภค เนื่องจากสถานการณ์ความขัดแย้งทางการเมืองที่คลี่คลายลง ส่งผลให้ประชาชนมีความเชื่อมั่นในการใช้จ่ายเพิ่มสูงขึ้น ส่วนภาคการค้าปลีก อยู่ที่ระดับ 46.5 เพิ่มขึ้นจาก 39.1 สาขาธุรกิจที่ปรับตัวเพิ่มขึ้น ได้แก่ ค่าปลีกสถานบริการน้ำมัน เป็นต้น เนื่องจากสถานการณ์การใช้น้ำมันเริ่มจะเข้าสู่ภาวะปกติหลังจากมีการเร่งการบริโภคไปมากในช่วงเทศกาลสงกรานต์ที่ผ่านมาซึ่งส่งผลให้เดือนพฤษภาคมชะลุดตัวลง อีกทั้งระดับราคาน้ำมันมีแนวโน้มการปรับตัวลดลงในช่วงปลายเดือนมิถุนายน 2557



ดัชนี TSSI SMEs ภาคบริการ มิถุนายน เท่ากับ 45.3 ปรับตัวเพิ่มขึ้นจาก 38.7 ในเดือนก่อน ซึ่งเป็นการปรับตัวเพิ่มขึ้นของทุกองค์ประกอบโดยเฉพาะด้านกำไรและยอดจำหน่าย โดยสาขาธุรกิจที่ปรับตัวเพิ่มขึ้น ได้แก่ บริการด้านการขนส่งสินค้าและขนส่งมวลชน เป็นต้น เนื่องจากสถานการณ์ด้านการขนส่งสินค้าและขนส่งมวลชนเริ่มเข้าสู่ภาวะปกติ หลังจากที่ในช่วงเดือนพฤษภาคมที่ชะลุดตัวลงหลังจากเร่งตัวของขนส่งไปมากในช่วงเทศกาลสงกรานต์ที่ผ่านมา อีกทั้งระดับราคาน้ำมันมีแนวโน้มปรับตัวลดลง ซึ่งส่งผลดีต่อสถานการณ์การประกอบกิจการของธุรกิจในกลุ่มนี้

ดัชนีความเชื่อมั่นผู้ประกอบการภาคการค้าและบริการรายเดือน (TSSI)

❖ ความเชื่อมั่น TSSI (SMEs) แยกตามองค์ประกอบธุรกิจปี (มิถุนายน 2555 – มิถุนายน 2557)

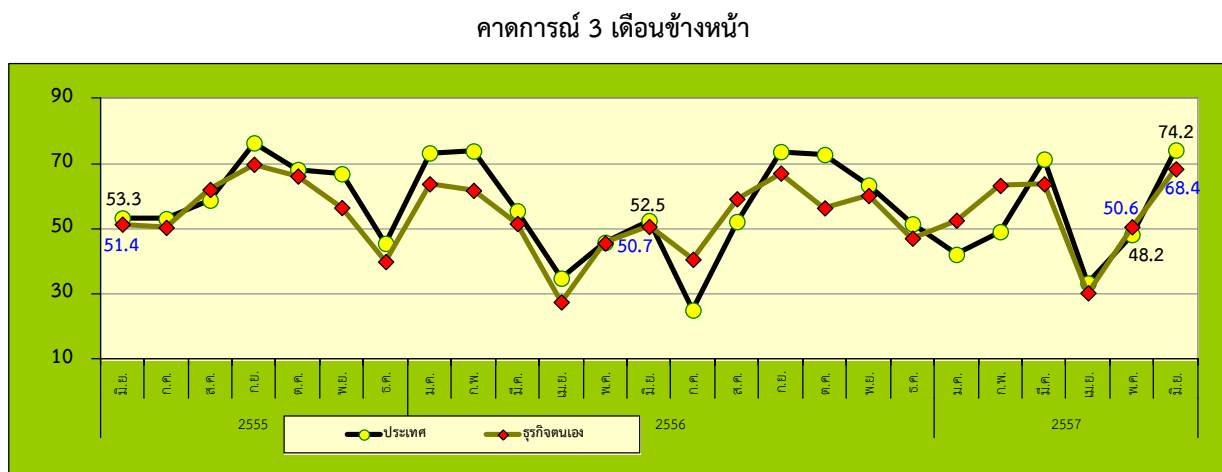
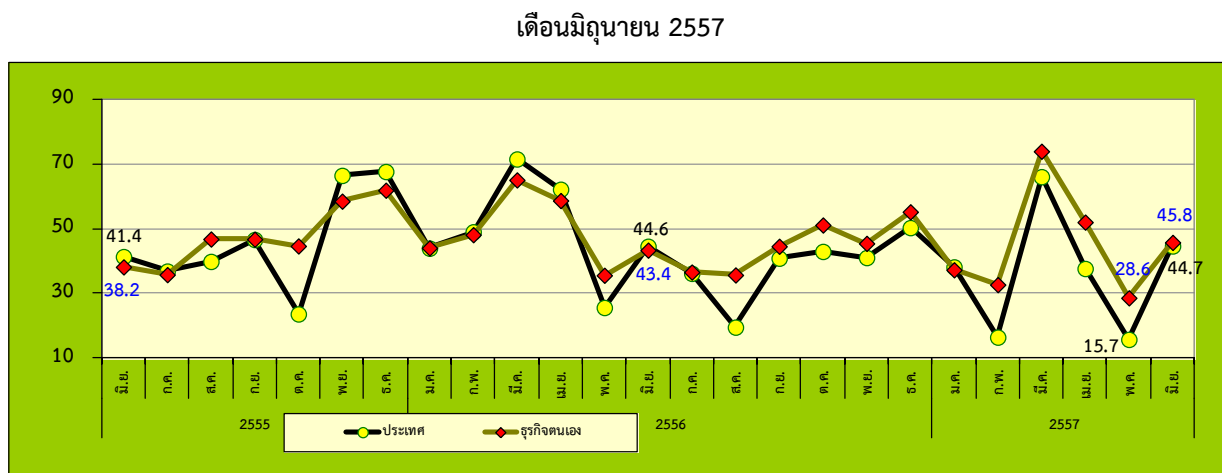


❖ องค์ประกอบของดัชนีในปัจจุบันที่ปรับตัวเพิ่มขึ้นทุกตัว ได้แก่ ด้านกำไร การลงทุน ต้นทุน การจ้างงานและยอดจำหน่าย โดยค่าดัชนีปรับตัวเพิ่มขึ้นจากเดือนพฤษภาคม 2557 อยู่ที่ระดับ 40.3 56.2 40.1 52.2 และ 41.7 ตามลำดับ

ที่มา : รายงานดัชนีความเชื่อมั่นผู้ประกอบการภาคการค้าและบริการ เดือนมิถุนายน 2557

ดัชนีความเชื่อมั่นผู้ประกอบการภาคการค้าและบริการรายเดือน (TSSI)

❖ ความเชื่อมั่นต่อภาวะเศรษฐกิจประเทศและธุรกิจตนเองของ SMEs

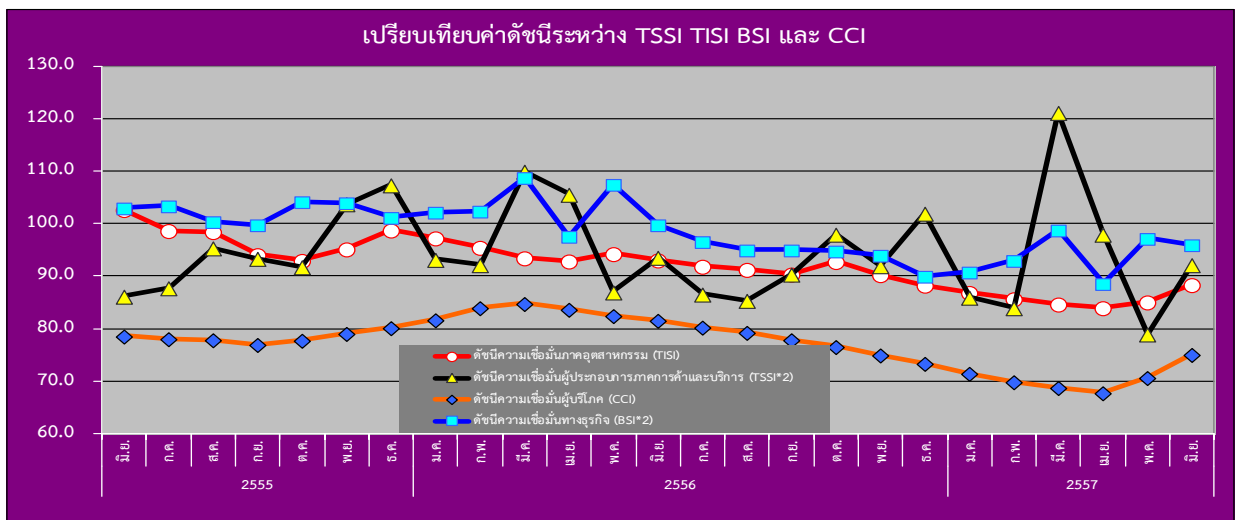


❖ ค่าดัชนีดัชนีความเชื่อมั่นของผู้ประกอบการ SMEs ภาคการค้าและบริการทั้งต่อภาวะเศรษฐกิจของประเทศและต่อธุรกิจตนเองในเดือนปัจจุบันปรับตัวเพิ่มขึ้นอยู่ที่ระดับ 44.7 และ 45.8 จากระดับ 37.7 และ 52.1 ในเดือนก่อนตามลำดับ สำหรับค่าดัชนีคาดการณ์ 3 เดือนข้างหน้าดัชนีความเชื่อมั่นทั้งต่อภาวะเศรษฐกิจของประเทศและต่อธุรกิจตนเองปรับตัวเพิ่มขึ้นอยู่ที่ระดับ 74.2 และ 68.4 จากระดับ 48.2 และ 50.6 ตามลำดับ พิจารณาได้ว่าผู้ประกอบการวิสาหกิจขนาดกลางและขนาดย่อมภาคการค้าและบริการมีความเชื่อมั่นทั้งต่อเศรษฐกิจประเทศและต่อธุรกิจตนเองทั้งในปัจจุบันและคาดการณ์ 3 เดือนข้างหน้าดีขึ้น

ที่มา : รายงานดัชนีความเชื่อมั่นผู้ประกอบการภาคการค้าและบริการ เดือนมิถุนายน 2557

ดัชนีความเชื่อมั่นผู้ประกอบการภาคการค้าและบริการรายเดือน (TSSI)

❖ เปรียบเทียบดัชนีความเชื่อมั่น 4 ภาคธุรกิจระหว่าง TSSI, TISI, BSI และ CCI รายเดือน



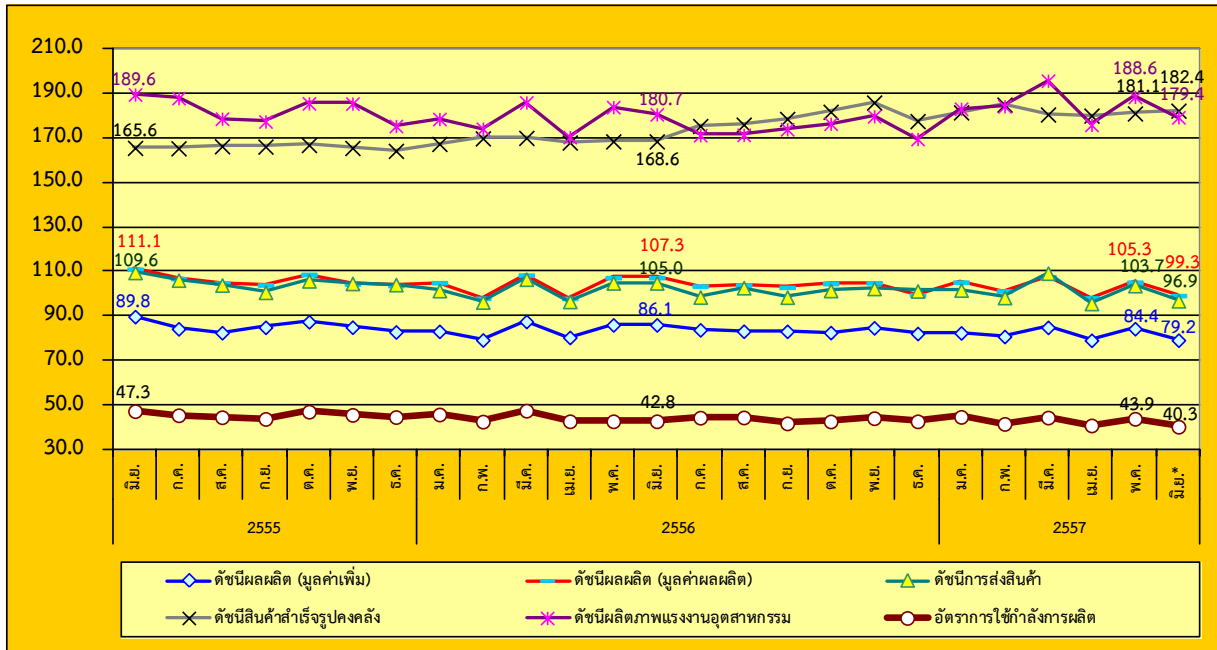
หมายเหตุ : ค่าดัชนี TSSI และ BSI ได้ทำการคำนวณปรับฐาน 100

- ❖ ค่าดัชนีความเชื่อมั่นในภาพรวมของดัชนีทั้ง 4 ภาคธุรกิจ ได้แก่ TSSI TISI CCI ปรับตัวเพิ่มขึ้น ขณะที่ BSI ปรับตัวลดลงเล็กน้อย จากเดือนก่อนโดยค่าดัชนีทั้ง 4 ภาคธุรกิจในเดือนมิถุนายน 2557 อยู่ที่ระดับ 92.2 88.4 75.1 และ 96.0 ตามลำดับ
- ❖ ดัชนี TSSI ปรับตัวเพิ่มขึ้นในเดือนมิถุนายน 2557 ทุกองค์ประกอบโดยเฉพาะด้านกำไรและยอดจำหน่าย เนื่องจากสถานการณ์เริ่มคลี่คลายลง อีกทั้งมีการอนุมัติการจ่ายเงินให้กับชาวนาที่เข้าร่วมโครงการรับจำนำข้าวส่งผลทำให้มีเม็ดเงินเข้ามาหมุนเวียนในระบบเศรษฐกิจเพิ่มมากขึ้น ด้านการลงทุนในตลาดหลักทรัพย์เริ่มกลับมาคึกคักมากขึ้น
- ❖ ดัชนี TISI ปรับตัวเพิ่มขึ้น จากองค์ประกอบด้านยอดคำสั่งซื้อโดยรวม ยอดขายโดยรวม ปริมาณการผลิต ต้นทุนประกอบการและผลประกอบการ ผู้ประกอบการที่เป็นกลุ่มตัวอย่างเห็นว่าสถานการณ์บ้านเมืองเริ่มกลับเข้าสู่ภาวะปกติ การยกเลิกการประกาศห้ามออกนอกเขตสถานหรือเคอร์ฟิว ทำให้ภาพรวมของการดำเนินกิจการมีความสะดวกและคล่องตัวมากยิ่งขึ้น ซึ่งเป็นผลดีต่อการขับเคลื่อนและการฟื้นตัวของเศรษฐกิจไทย ประกอบกับอยู่ในช่วงการแข่งขันฟุตบอลโลก ทำให้คำสั่งซื้อในอุตสาหกรรมที่เกี่ยวข้องเพิ่มขึ้น อาทิ อุตสาหกรรมเครื่องนุ่งห่ม ประเภทเสื้อผ้ากีฬา รองเท้ากีฬา อุตสาหกรรมอาหาร อุตสาหกรรมเครื่องใช้ไฟฟ้าประเภทเครื่องรับโทรทัศน์ เป็นต้น
- ❖ BSI ปรับตัวลดลง แต่ค่าดัชนียังคงอยู่ในระดับต่ำกว่าค่าฐานที่ 100 โดยค่าดัชนีปรับลดลงเล็กน้อยจากเดือนก่อนในเกือบทุกองค์ประกอบ โดยเฉพาะความเชื่อมั่นด้านการผลิต ด้านคำสั่งซื้อ และด้านผลการประกอบการ สะท้อนความกังวลด้านการใช้จ่ายในประเทศและการส่งออกที่ยังมีอยู่ สอดคล้องกับความเห็นของผู้ประกอบการที่ยังรอประเมินการฟื้นตัวทางเศรษฐกิจและผลจากนโยบายภาครัฐ
- ❖ ดัชนี CCI ปรับตัวดีขึ้นทุกรายการ เนื่องจากมีความมั่นใจในสถานการณ์ทางการเมืองไทยว่ามีเสถียรภาพมากขึ้น และคิดว่าเศรษฐกิจไทยน่าจะฟื้นตัวขึ้นในอนาคตอันใกล้ ประกอบกับการที่ชาวนาได้รับเงินจากโครงการจำนำข้าวจะส่งผลให้กำลังซื้อทั่วประเทศเพิ่มสูงขึ้น ซึ่งจะส่งผลในเชิงบวกต่อการฟื้นตัวของรายได้ของผู้บริโภคในอนาคต

ดัชนีผลผลิตอุตสาหกรรม SMEs รายเดือน

❖ ดัชนีผลผลิตอุตสาหกรรม SMEs รายเดือน (ณ เดือนมิถุนายน 2557)

ดัชนีผลผลิตอุตสาหกรรม SMEs เดือนมิถุนายน 2557



ที่มา : สำนักงานเศรษฐกิจอุตสาหกรรม

ประมวลโดย : สำนักงานส่งเสริมวิสาหกิจขนาดกลางและขนาดย่อม

หมายเหตุ : (*) เป็นดัชนีรวมเบื้องต้นของ 33 อุตสาหกรรม

	เดือนมิถุนายน 2557		
	ดัชนี (*)	อัตราการเปลี่ยนแปลง เมื่อเทียบกับ เดือนก่อน (%)	อัตราการเปลี่ยนแปลง เมื่อเทียบกับ เดือนเดียวกันของ ปีก่อน (%)
ดัชนีผลผลิต (มูลค่าเพิ่ม)	79.22	-6.11	-7.98
ดัชนีผลผลิต (มูลค่าผลผลิต)	99.27	-5.70	-7.50
ดัชนีการส่งสินค้า	96.92	-6.56	-7.65
ดัชนีสินค้าสำเร็จรูปคงคลัง	182.37	0.70	8.20
ดัชนีอัตราส่วนสินค้าสำเร็จรูปคงคลัง	300.17	15.63	26.82
ดัชนีแรงงานในภาคอุตสาหกรรม	57.92	0.48	-1.18
ดัชนีผลิตภาพแรงงานอุตสาหกรรม	179.37	-4.88	-0.73
อัตราการใช้กำลังการผลิต	40.33		

ดัชนีผลผลิตอุตสาหกรรม (มูลค่าเพิ่ม) SMEs เดือน มิถุนายน 2557 อยู่ที่ระดับ 79.22 เพิ่มขึ้นร้อยละ 6.11

ดัชนีสินค้าสำเร็จรูปคงคลัง ดัชนีอัตราส่วนสินค้าสำเร็จรูปคงคลัง ดัชนีแรงงานในภาคอุตสาหกรรมเพิ่มขึ้น แต่ดัชนีผลผลิตอุตสาหกรรม (มูลค่าเพิ่ม) ดัชนีการส่งสินค้า ดัชนีผลิตภาพแรงงานอุตสาหกรรม ลดลง

ที่มา : สำนักงานเศรษฐกิจอุตสาหกรรม

ประมวลโดย : สำนักงานส่งเสริมวิสาหกิจขนาดกลางและขนาดย่อม

หมายเหตุ : (*) เป็นดัชนีรวมเบื้องต้นของ 33 อุตสาหกรรม

ดัชนีผลผลิตอุตสาหกรรม SMEs รายเดือน

❖ ดัชนีผลผลิตอุตสาหกรรม SMEs เฉลี่ย ระหว่างเดือนมกราคม – มิถุนายน 2557 (ณ เดือนมิถุนายน 2557)

ดัชนีผลผลิตอุตสาหกรรม SMEs เฉลี่ย เทียบกับช่วงเดียวกันของปีก่อน

	ปี 2556 (ม.ค.-มิ.ย.)	ปี 2557* (ม.ค.-มิ.ย.)	อัตราการ เปลี่ยนแปลง
ดัชนีผลผลิต (มูลค่าเพิ่ม)	83.78	81.85	-2.31
ดัชนีผลผลิต (มูลค่าผลผลิต)	104.04	102.85	-1.14
ดัชนีการส่งสินค้า	101.84	100.97	-0.85
ดัชนีสินค้าสำเร็จรูปคงคลัง	168.76	181.82	7.74
ดัชนีอัตราส่วนสินค้าสำเร็จรูปคงคลัง	269.32	291.01	8.05
ดัชนีแรงงานในภาคอุตสาหกรรม	58.44	57.12	-2.25
ดัชนีผลิตภาพแรงงานอุตสาหกรรม	178.99	184.55	3.10
อัตราการใช้จ่ายในการผลิต	44.05	42.65	

ดัชนีผลผลิตอุตสาหกรรม SMEs (มูลค่าเพิ่ม) ปี 2557 (มิ.ย.) อยู่ที่ระดับ 81.85 ลดลงร้อยละ 2.31 จากปีที่ผ่านมา ที่อยู่ที่ระดับ 83.78 ส่วนอัตราการใช้จ่ายในการผลิต ปี 2557 อยู่ที่ระดับ 42.65 ลดลงจากปีที่ผ่านมา อยู่ที่ระดับ 44.05

ที่มา : สำนักงานเศรษฐกิจอุตสาหกรรม

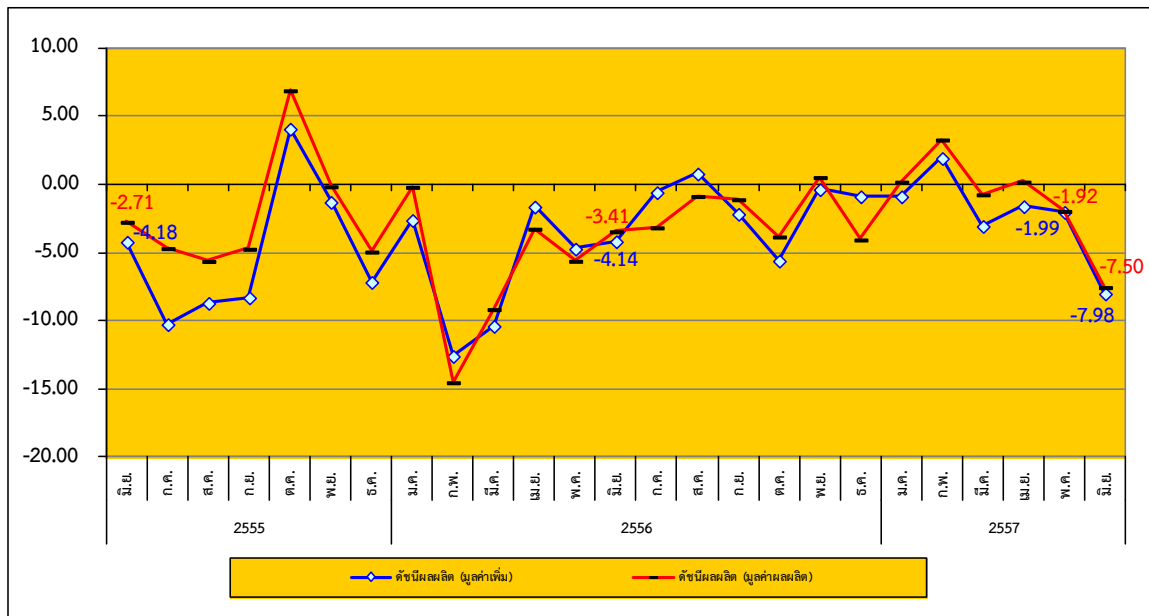
ประมวลโดย : สำนักงานส่งเสริมวิสาหกิจขนาดกลางและขนาดย่อม

หมายเหตุ : (*) เป็นดัชนีรวมเบื้องต้นของ 33 อุตสาหกรรม

ดัชนีผลผลิตอุตสาหกรรม SMEs รายเดือน

❖ ดัชนีผลผลิตอุตสาหกรรม SMEs รายเดือน (ณ เดือนมิถุนายน 2557)

อัตราการขยายตัวของดัชนีผลผลิตอุตสาหกรรม SMEs (ณ เดือนมิถุนายน 2557) Y-O-Y



ที่มา : สำนักงานเศรษฐกิจอุตสาหกรรม

ประมวลโดย : สำนักงานส่งเสริมวิสาหกิจขนาดกลางและขนาดย่อม

อัตราการขยายตัวของดัชนีผลผลิตถ่วงน้ำหนัก (มูลค่าเพิ่ม) และอัตราการขยายตัวของดัชนีผลผลิตถ่วงน้ำหนัก (มูลค่าผลผลิต) ระหว่าง มิถุนายน 2555 – มิถุนายน 2557 มีทิศทางแนวโน้มการปรับตัวลดลงจากต้นปี 2557 โดยในเดือน มิถุนายน 2557 มีแนวโน้มหดตัวเพิ่มขึ้นเมื่อเทียบกับช่วงเดียวกันของปีก่อน

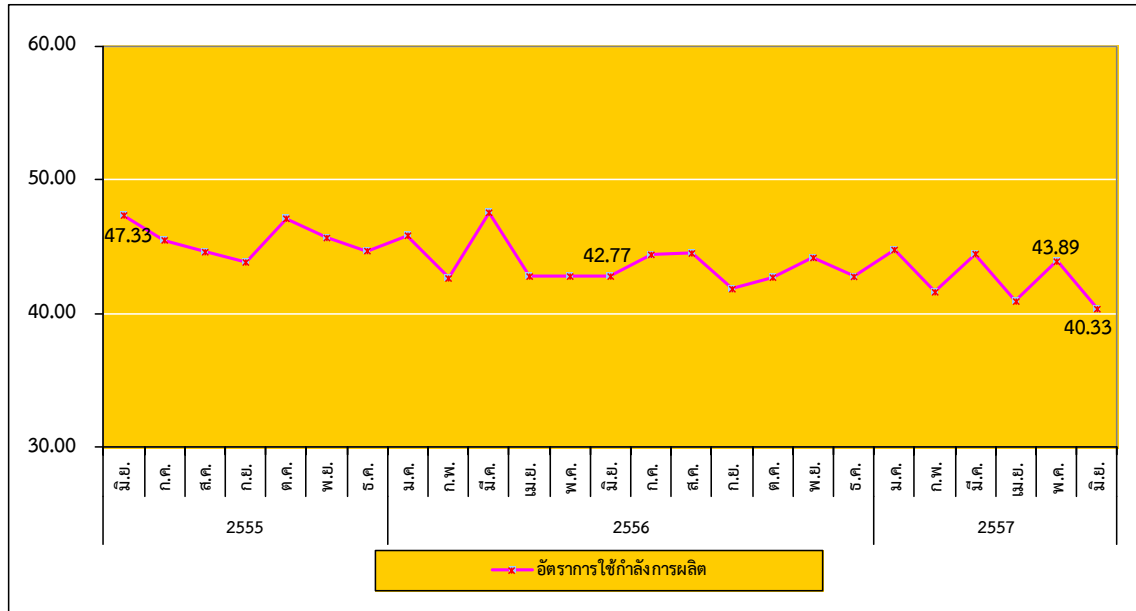
อัตราการขยายตัวของดัชนีผลผลิตถ่วงน้ำหนัก (มูลค่าเพิ่ม) ในเดือนมิถุนายน 2557 หดตัวเพิ่มขึ้นร้อยละ 7.98 เมื่อเทียบกับเดือนก่อน แต่หดตัวลดลงจากช่วงเดียวกันของปีก่อน ที่หดตัวเท่ากับร้อยละ 4.14 สำหรับอัตราการขยายตัวของดัชนีผลผลิตถ่วงน้ำหนัก (มูลค่าผลผลิต) ในเดือนมิถุนายน 2557 หดตัวเพิ่มขึ้นเท่ากับร้อยละ 7.50 จากเดือนก่อน แต่หดตัวลดลงจากปีก่อนที่หดตัวอยู่ที่ระดับ 3.41 แสดงให้เห็นว่า อัตราการขยายตัวของดัชนีผลผลิตอุตสาหกรรม SMEs หดตัวเพิ่มขึ้นเมื่อเทียบกับช่วงเดียวกันของเดือนก่อน

โดยในภาพรวมเป็นการหดตัวเพิ่มขึ้นจากเดือนก่อน เนื่องมาจากการผลิตผลิตภัณฑ์ได้จากนม การผลิตเครื่องดื่มที่ไม่มีแอลกอฮอล์ รวมทั้งน้ำดื่มบรรจุขวด การผลิตกระเป๋าเดินทาง กระเป๋าถือและสิ่งที่คล้ายกัน อานม้าและเครื่องเทียมลาก การผลิตผลิตภัณฑ์พลาสติก การผลิตเครื่องแต่งกาย ยกเว้นเครื่องแต่งกายที่ทำจากขนสัตว์ เป็นต้น

ดัชนีผลผลิตอุตสาหกรรม SMEs รายเดือน

❖ ดัชนีผลผลิตอุตสาหกรรม SMEs รายเดือน (ณ เดือนมิถุนายน 2557)

อัตราการใช้จ่ายกำลังการผลิตของอุตสาหกรรม SMEs (มิถุนายน 2554 – มิถุนายน 2557)



ที่มา : สำนักงานเศรษฐกิจอุตสาหกรรม

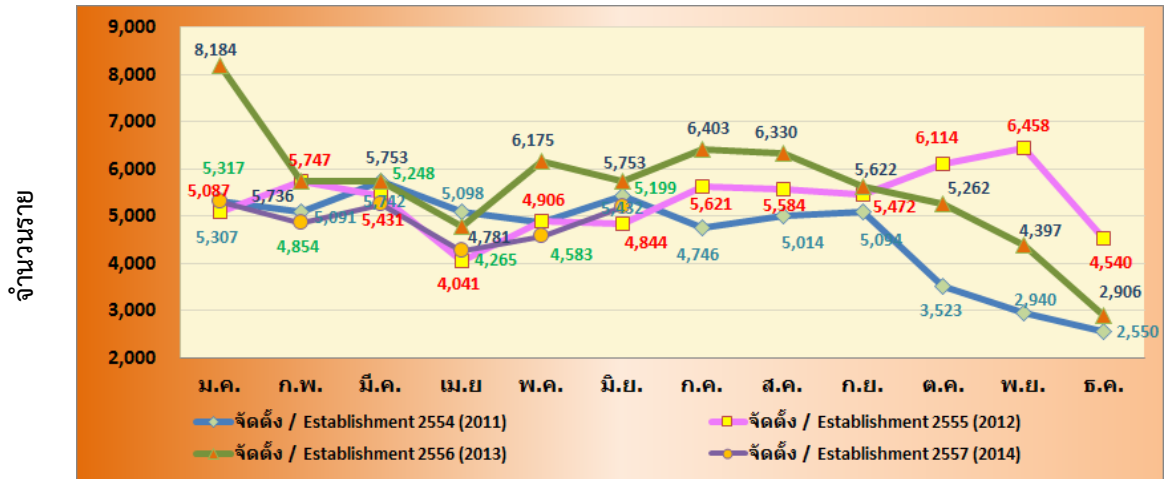
ประมวลโดย : สำนักงานส่งเสริมวิสาหกิจขนาดกลางและขนาดย่อม

อัตราการใช้จ่ายกำลังการผลิต (Capacity Utilization) สะท้อนถึงอัตราการใช้ทรัพยากรในการผลิตสินค้า โดยแนวโน้มและการเคลื่อนไหวของอัตราการใช้จ่ายกำลังการผลิตของ SMEs ระหว่าง มิถุนายน 2555 – มิถุนายน 2557 มีแนวโน้มการปรับตัวที่ลดลง โดยในเดือนมิถุนายน 2557 ปรับตัวลดลงอยู่ที่ระดับ 40.33 จากระดับ 43.89 ในเดือนพฤษภาคม 2557 ที่ผ่านมา โดยอัตราการใช้จ่ายกำลังการผลิตปรับตัวอยู่ในระดับลดลงจากช่วงเดียวกันของปีก่อนที่เท่ากับ 42.77

การจัดตั้งและยกเลิกกิจการ ประจำเดือนเมษายน 2556

❖ การจัดตั้งและยกเลิกกิจการ

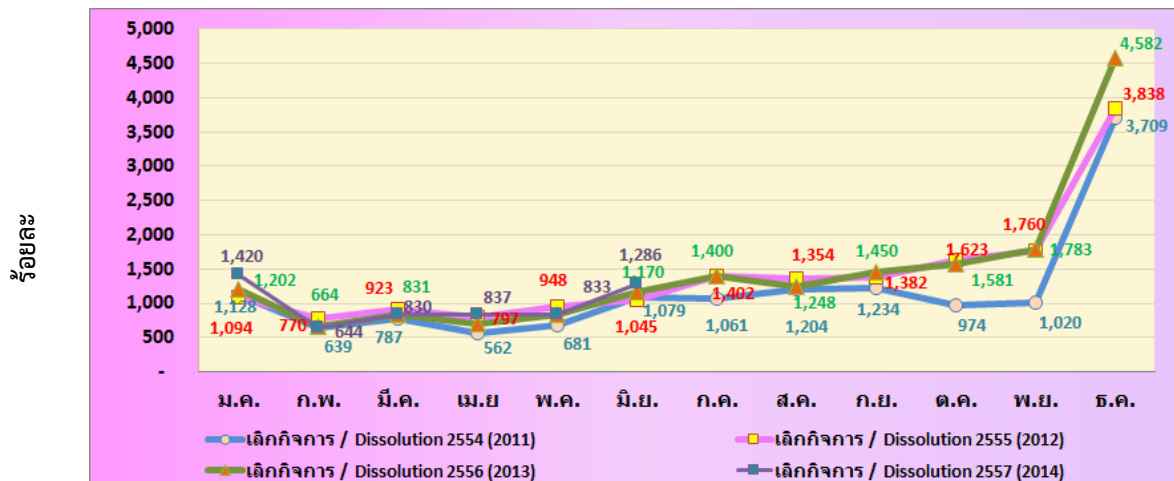
การจัดตั้งกิจการ รายเดือน (มกราคม 2554 – มิถุนายน 2557)



ที่มา : กรมพัฒนาธุรกิจการค้า

ประมวลผลโดย สำนักงานส่งเสริมวิสาหกิจขนาดกลางและขนาดย่อม

การยกเลิกกิจการ รายเดือน (มกราคม 2554 – มิถุนายน 2557)

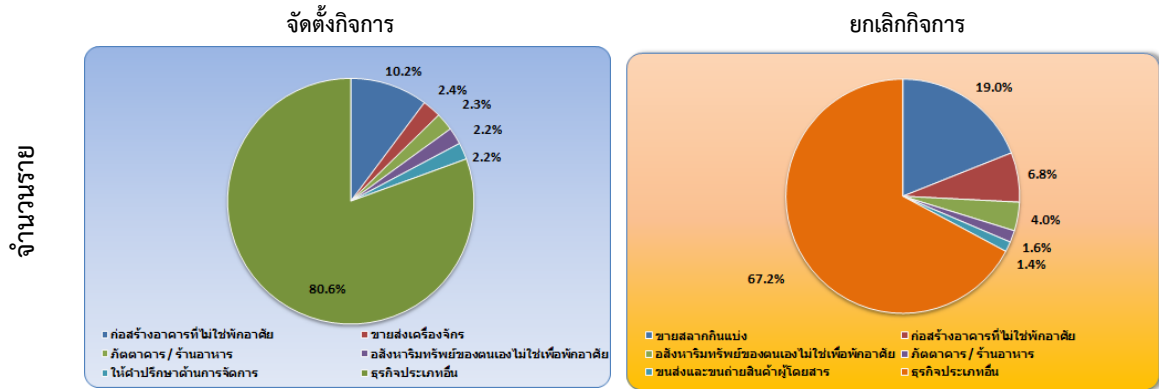


ที่มา : กรมพัฒนาธุรกิจการค้า

ประมวลผลโดย สำนักงานส่งเสริมวิสาหกิจขนาดกลางและขนาดย่อม

การจัดตั้งและยกเลิกกิจการ

การจัดตั้งและสิ้นสภาพกิจการ รายเดือน (เดือนมิถุนายน 2557)



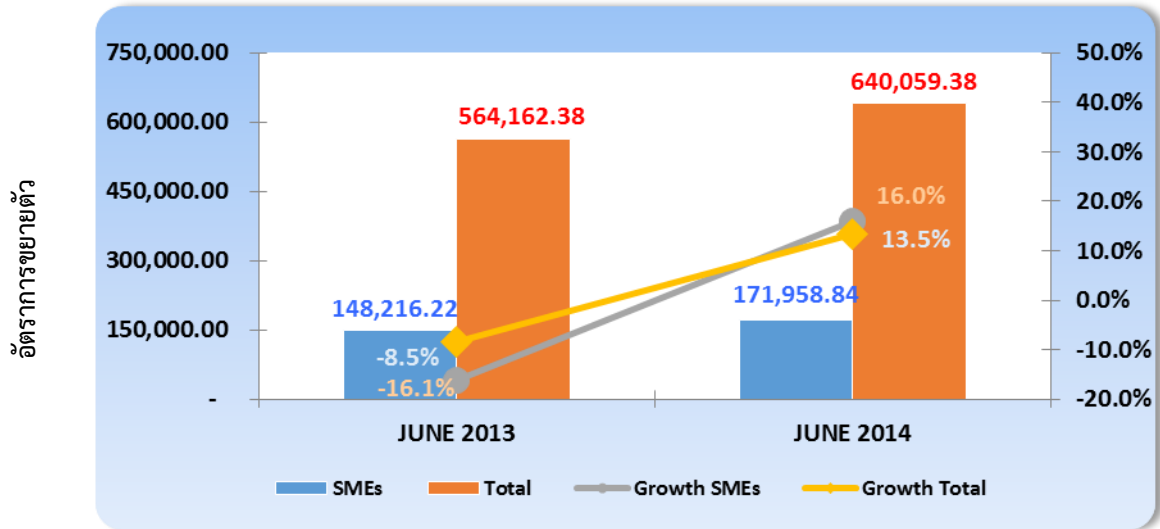
ที่มา : กรมพัฒนาธุรกิจการค้า ประมวลผลโดย สำนักงานส่งเสริมวิสาหกิจขนาดกลางและขนาดย่อม

การจัดตั้งและยกเลิกกิจการเดือนมิถุนายน 2557 มีกิจการที่จัดตั้งใหม่ในเดือนนี้จำนวน 5,199 ราย มีการยกเลิกกิจการจำนวน 1,286 ราย โดยกิจการใหม่ที่จัดตั้ง ส่วนใหญ่อยู่ในการก่อสร้างอาคารที่ไม่ใช่ที่พักอาศัย ร้อยละ 10.2 รองลงมาอยู่ในประเภทขายส่งเครื่องจักร ร้อยละ 2.4 ส่วนการยกเลิกกิจการนั้น ส่วนใหญ่จะอยู่ในการขายสลากกินแบ่ง ร้อยละ 19.0 รองลงมาอยู่ในการก่อสร้างอาคารที่ไม่ใช่ที่พักอาศัย ร้อยละ 6.8

การค้าระหว่างประเทศของประเทศ และวิสาหกิจขนาดกลางและขนาดย่อม

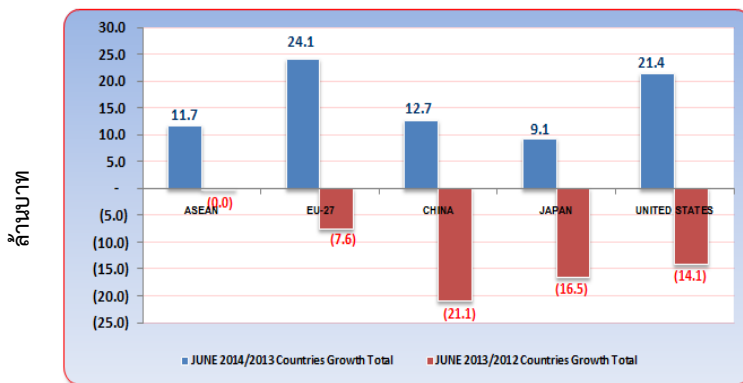
❖ การส่งออกของประเทศ

มูลค่าและอัตราการขยายตัวของการส่งออกของประเทศและ SMEs (เดือนมิถุนายน 2557)



ที่มา : กรมศุลกากร ประมวลผลโดย สำนักงานส่งเสริมวิสาหกิจขนาดกลางและขนาดย่อม

อัตราการขยายตัวการส่งออกของประเทศ (เดือนมิถุนายน 2557)



ที่มา : กรมศุลกากร
ประมวลผลโดย สำนักงานส่งเสริมวิสาหกิจขนาดกลางและขนาดย่อม

ส่วนสินค้าส่งออกที่สำคัญของประเทศในเดือนมิถุนายน 2557 ได้แก่สินค้าในหมวดเครื่องจักร และคอมพิวเตอร์และอุปกรณ์ รองลงมา ได้แก่ หมวดอุปกรณ์ไฟฟ้าและส่วนประกอบ และหมวดยานยนต์ และส่วนประกอบ เป็นต้น

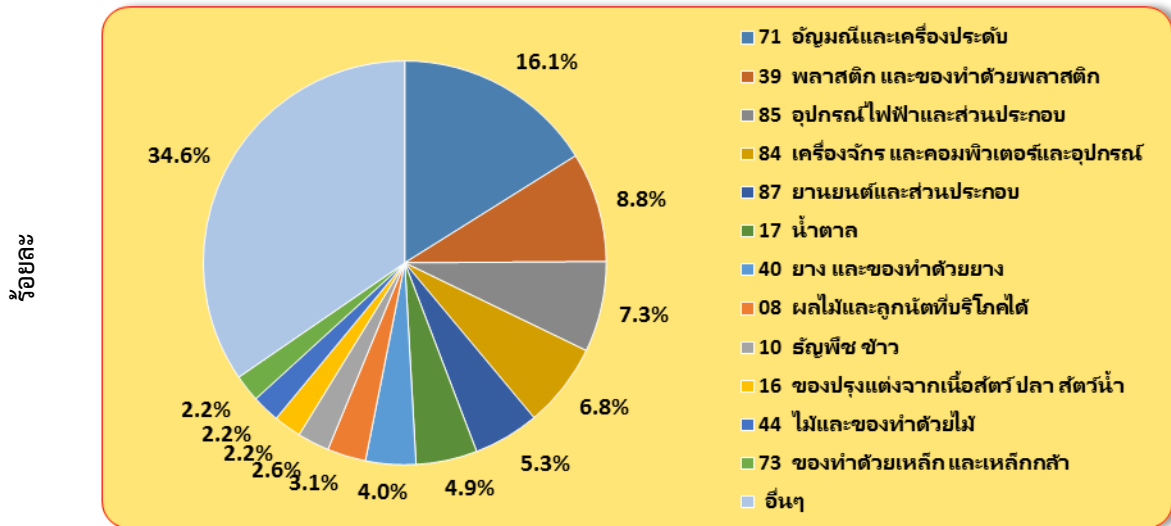
การส่งออกของประเทศเดือนมิถุนายน 2557 มีมูลค่า 640,059.38 ล้านบาท ขยายตัวจากเดือนเดียวกันของปีก่อนร้อยละ 13.5 และเมื่ออยู่ในรูปดอลลาร์สหรัฐ ขยายตัวร้อยละ 3.9 เนื่องจากเศรษฐกิจโลก เริ่มมีทิศทางที่ดีขึ้นอย่างต่อเนื่อง อีกทั้งได้แรงหนุนจากประเทศคู่ค้าที่สำคัญของไทย มีการขยายตัวทางเศรษฐกิจที่ดีขึ้นเกือบทุกตลาด ไม่ว่าจะเป็นตลาดอาเซียน จีน ญี่ปุ่น เป็นต้น

สำหรับตลาดคู่ค้าสำคัญในเดือนนี้ มีการขยายตัวเพิ่มขึ้นทุกประเทศ โดยกลุ่มประเทศสหภาพยุโรป (EU-27) ขยายตัวสูงถึงร้อยละ 24.1 มีสัดส่วนร้อยละ 10.1 ของการส่งออกรวมทั้งประเทศ รวมถึงประเทศสหรัฐอเมริกา มีการขยายตัวร้อยละ 24.1 ประเทศจีน ขยายตัวร้อยละ 12.7 และประเทศญี่ปุ่น ขยายตัวร้อยละ 9.1 ส่วนกลุ่มประเทศอาเซียน มีการขยายตัวร้อยละ 11.7

การค้าระหว่างประเทศของวิสาหกิจขนาดกลางและขนาดย่อม

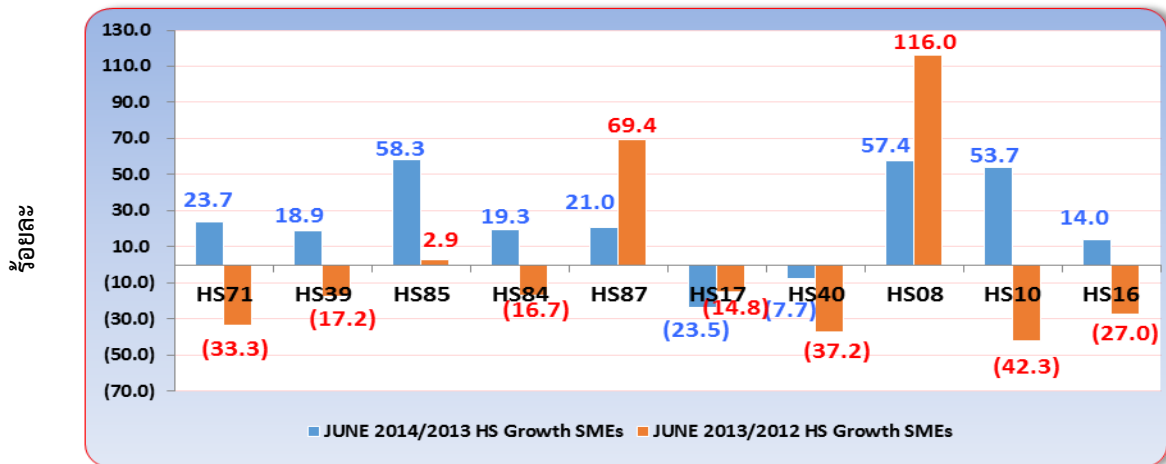
❖ การส่งออกของวิสาหกิจขนาดกลางและขนาดย่อม

สัดส่วนมูลค่าการส่งออกของวิสาหกิจขนาดกลางและขนาดย่อม จำแนกสินค้าสำคัญ (เดือนมิถุนายน 2557)



ที่มา : กรมศุลกากร ประมวลผลโดย สำนักงานส่งเสริมวิสาหกิจขนาดกลางและขนาดย่อม

อัตราการขยายตัวของวิสาหกิจขนาดกลางและขนาดย่อม จำแนกตามหมวดสินค้าสำคัญ (เดือนมิถุนายน 2557)

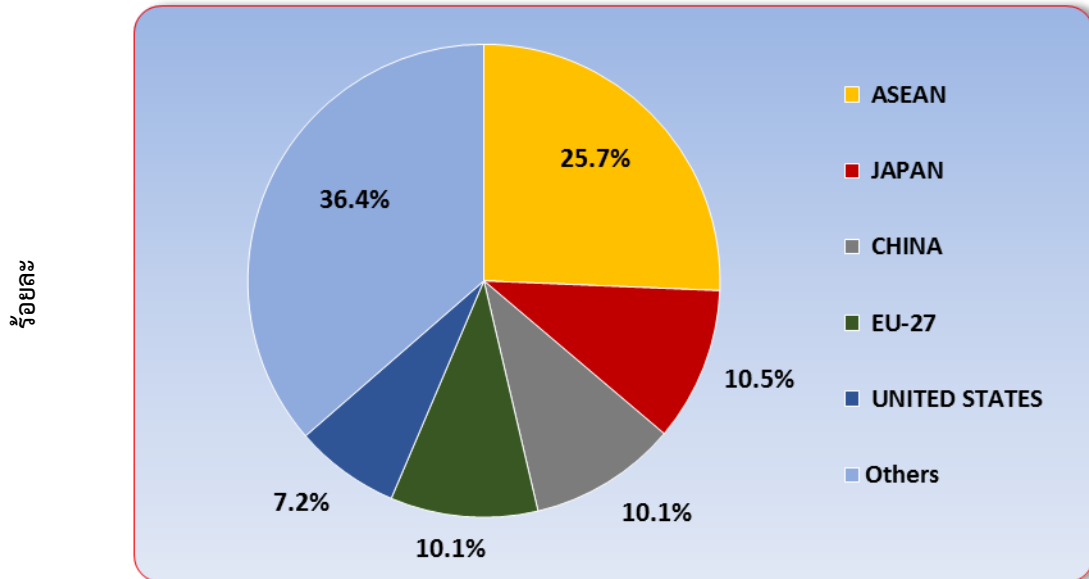


ที่มา : กรมศุลกากร ประมวลผลโดย สำนักงานส่งเสริมวิสาหกิจขนาดกลางและขนาดย่อม

สัดส่วนของการส่งออกของ SMEs เดือนมิถุนายน 2557 จำแนกหมวดสินค้าสำคัญ พบว่า สินค้าที่มีสัดส่วนสูงที่สุดอยู่ในหมวดอัญมณี และเครื่องประดับ มีสัดส่วนร้อยละ 16.1 รองลงมาอยู่ในหมวดพลาสติก และของทำด้วยพลาสติก มีสัดส่วนร้อยละ 8.8 ส่วนสินค้าอุตสาหกรรมเช่น เครื่องจักร และคอมพิวเตอร์และอุปกรณ์ มีสัดส่วนอยู่ที่ร้อยละ 7.3 ส่วนหมวดสินค้าสำคัญที่มีอัตราการขยายตัวสูงเมื่อเทียบกับเดือนเดียวกันของปีก่อน ได้แก่ หมวดอุปกรณ์ไฟฟ้าและส่วนประกอบ ซึ่งมีอัตราการขยายตัวร้อยละ 58.3 รองลงมาคือ หมวดผลไม้ และหมวดธัญพืช ข้าว เป็นต้น

การค้าระหว่างประเทศของวิสาหกิจขนาดกลางและขนาดย่อม

สัดส่วนการส่งออกของวิสาหกิจขนาดกลางและขนาดย่อม จำแนกตามประเทศคู่ค้า (เดือนมิถุนายน 2557)



ที่มา : กรมศุลกากร ประมวลผลโดย สำนักงานส่งเสริมวิสาหกิจขนาดกลางและขนาดย่อม

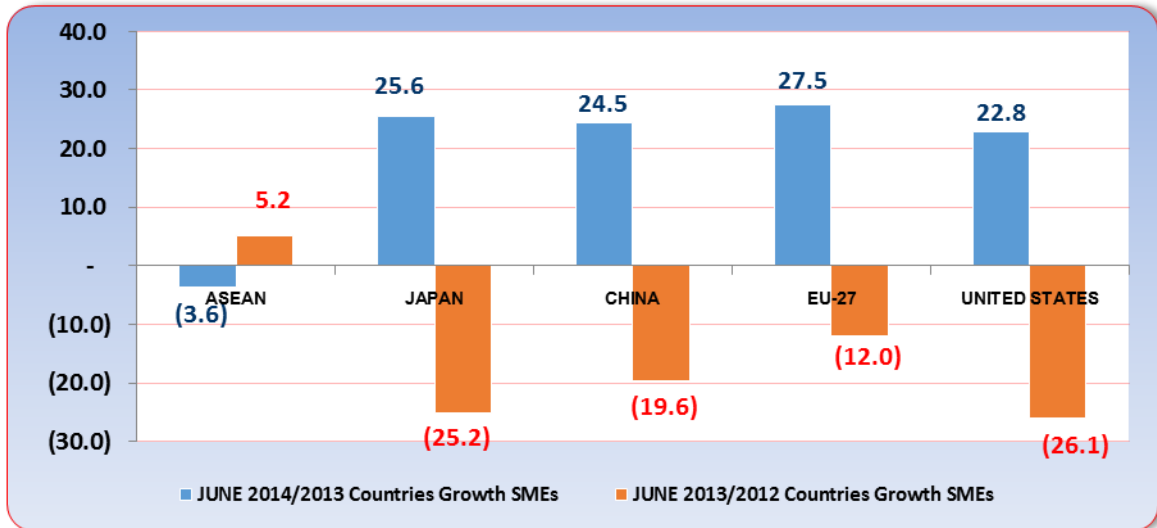
❖ การส่งออกของวิสาหกิจขนาดกลางและขนาดย่อม

การส่งออกของ SMEs เดือนมิถุนายน 2557 จำแนกตามตลาดคู่ค้าสำคัญในการส่งออก พบว่า กลุ่มประเทศอาเซียน มีสัดส่วนการส่งออกสูงสุด คิดเป็นร้อยละ 25.7 ของการส่งออกรวมของ SMEs รองลงมาได้แก่ ประเทศญี่ปุ่น มีสัดส่วนร้อยละ 10.5 ประเทศจีน มีสัดส่วนร้อยละ 10.1 ส่วนกลุ่มสหภาพยุโรป (EU-27) และสหรัฐอเมริกา มีสัดส่วนการส่งออกร้อยละ 10.1 และ 7.2 ของการส่งออกรวมของ SMEs ตามลำดับ

การค้าระหว่างประเทศของวิสาหกิจขนาดกลางและขนาดย่อม

❖ การส่งออกของวิสาหกิจขนาดกลางและขนาดย่อม

อัตราการขยายตัวจำแนกประเทศที่สำคัญ (เดือนมิถุนายน 2557)



ที่มา : กรมศุลกากร

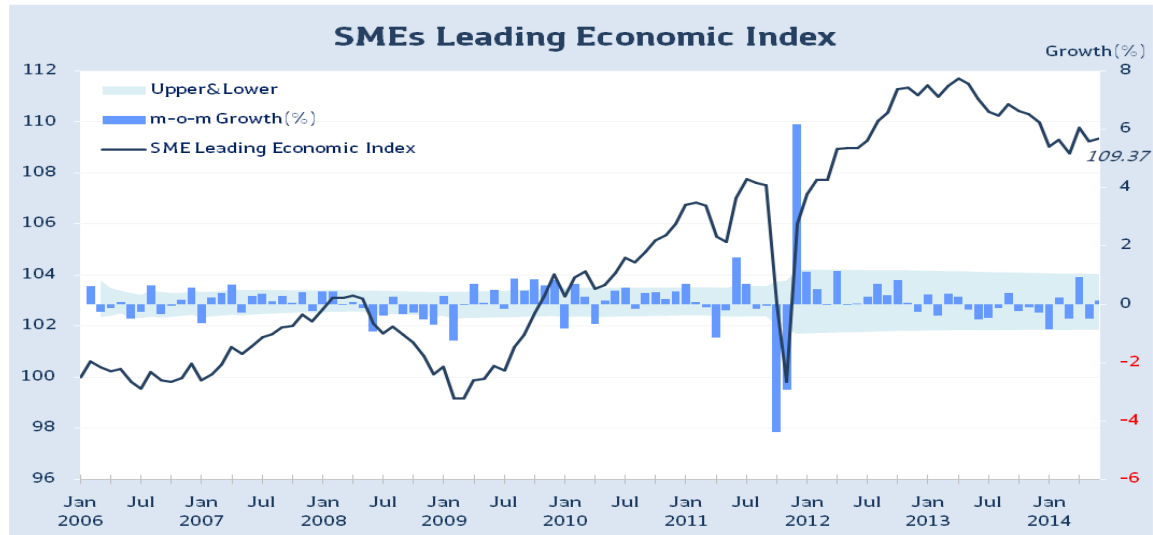
ประมวลผลโดย สำนักงานส่งเสริมวิสาหกิจขนาดกลางและขนาดย่อม

การส่งออกของ SMEs จำแนกตามตลาดคู่ค้าที่สำคัญ พบว่ามีมูลค่าการส่งออกขยายตัวเพิ่มสูงขึ้น โดยในเดือน มิถุนายน 2557 กลุ่มสหภาพยุโรป (EU-27) มีการขยายตัวจากเดือนเดียวกันของปีก่อนร้อยละ 27.5 ส่วนประเทศจีน มีการขยายตัวจากเดือนเดียวกันของปีก่อนร้อยละ 24.5 ประเทศญี่ปุ่น มีขยายตัวจากเดือนเดียวกันของปีก่อนร้อยละ 25.6 และ ประเทศสหรัฐอเมริกา มีการขยายตัวจากเดือนเดียวกันของปีก่อนร้อยละ 22.8 ส่วนกลุ่มประเทศอาเซียน มีมูลค่าการส่งออก หดตัวจากเดือนเดียวกันของปีก่อนร้อยละ 3.6

การส่งออกของ SMEs ตามตลาดคู่ค้าที่สำคัญ พบว่า SMEs ไทย มีการส่งออกไปยังกลุ่มประเทศอาเซียนมากที่สุด มีมูลค่า 44,121.98 ล้านบาท โดยสินค้าส่งออกสำคัญ ได้แก่ หมวดน้ำตาล มีสัดส่วนร้อยละ 10.6 ของการส่งออกรวมของ SMEs รองลงมาคือ หมวดพลาสติก และของทำด้วยพลาสติก และหมวดอุปกรณ์ไฟฟ้า และส่วนประกอบ มีสัดส่วนร้อยละ 9.9 และ 9.5 ตามลำดับ สำหรับสภาวะการส่งออกในตลาดจีน พบว่ามูลค่าการส่งออกมีการขยายตัวสูงขึ้น เกิดจากการขยายตัวของสินค้าสำคัญ ได้แก่ หมวดอุปกรณ์ไฟฟ้าและส่วนประกอบ ที่มีการขยายตัวสูงถึงร้อยละ 71.4 และหมวด เครื่องจักร และคอมพิวเตอร์และอุปกรณ์ ที่มีการขยายตัวร้อยละ 61.3 การส่งออกในตลาดประเทศญี่ปุ่น พบว่ามูลค่าการส่งออกมีการขยายตัวสูงขึ้น เกิดจากการขยายตัวของสินค้าในหมวดอุปกรณ์ไฟฟ้าและส่วนประกอบ ที่มีการขยายตัวสูงถึงร้อยละ 130.6 และหมวดทองแดงและของทำด้วยทองแดง ที่มีการขยายตัวร้อยละ 95.6 ส่วนสภาวะการส่งออกในตลาดสหรัฐอเมริกา มีมูลค่าการส่งออกขยายตัวสูงขึ้นเช่นกัน โดยสินค้าที่ยังมีการขยายตัวสูง ได้แก่ หมวดของทำด้วยเหล็ก และเหล็กกล้า หมวดอัญมณีและเครื่องประดับ และหมวดของปรุงแต่งจากเนื้อสัตว์ ปลา สัตว์น้ำ ที่มีการขยายตัวร้อยละ 114.8 48.4 และ 44.7 ตามลำดับ สำหรับกลุ่มสหภาพยุโรป (EU-27) มูลค่าการส่งออกขยายตัวสูงขึ้นเช่นกัน โดยสินค้าที่ยังมีการขยายตัวสูง ได้แก่ หมวดยานยนต์และส่วนประกอบ หมวดปลา และหมวดเครื่องจักร และคอมพิวเตอร์และอุปกรณ์ ที่มีการขยายตัวร้อยละ 211.1 50.9 และ 32.6 ตามลำดับ

ดัชนีชี้ภาวะเศรษฐกิจของ SMEs

❖ ดัชนีชี้ภาวะเศรษฐกิจของ SMEs ณ เดือนมิถุนายน 2557



ประมวลผลโดย สำนักงานส่งเสริมวิสาหกิจขนาดกลางและขนาดย่อม

ตัวประกอบประกอบ	2014			เพิ่มขึ้น/ ลดลง
	Apr-14	May-14	Jun-14	
ภาษีเงินได้บุคคลธรรมดา	19.33	-0.93	-1.09	↓
ยอดผลิตรถยนต์นั่ง	7.88	-17.44	-3.16	↓
ยอดผลิตรถ pick up	-0.14	-6.18	4.73	↑
ยอดผลิตรถซีเมนต์ผสม	1.04	0.34	6.02	↑
ยอดผลิตพาหนะเพื่อการพาณิชย์	3.07	-10.20	2.87	↑
ดัชนีตลาดหลักทรัพย์ mai	5.62	10.07	17.74	↑
พื้นที่ก่อสร้างได้รับอนุญาต	-3.86	-18.38	-2.67	↓
จำนวนนักท่องเที่ยวต่างชาติ	10.35	-7.55	-12.08	↓
ปริมาณเงินตามความหมายแคบ	0.06	0.26	-0.97	↓
Leading SMEs Economic Index	109.78	109.24	109.37	
Index Change	1.01	-0.54	0.13	↑

ภาวะเศรษฐกิจของ SMEs ได้ผ่านจุดต่ำสุดมาแล้วหลังจากไตรมาสแรกของปี 2557 และเริ่มขยายตัวตั้งแต่วันที่ 1 เมษายนเป็นต้นมา โดยดัชนีชี้ภาวะเศรษฐกิจของ SMEs (SMEs Leading Economic Index) ณ มิถุนายน ปี 2557 อยู่ที่ระดับ 109.37 ขยายตัวจากเดือนก่อน 0.13 หรือคิดเป็นร้อยละ 0.12 โดยมาจากการขยายตัวเพิ่มขึ้นของตัวแปรชี้ นำ ได้แก่ ยอดผลิตรถ pick up ยอดผลิตรถซีเมนต์ผสม ยอดผลิตพาหนะเพื่อการพาณิชย์ และดัชนีตลาด mai ส่วนตัวแปรที่หดตัวลง ได้แก่ ภาษีเงินได้บุคคลธรรมดา ยอดผลิตรถยนต์นั่ง พื้นที่ก่อสร้างได้รับอนุญาต จำนวนนักท่องเที่ยวต่างชาติ และปริมาณเงินตามความหมายแคบ

ทั้งนี้ตัวแปรชี้ที่ควรเฝ้าระวัง ได้แก่ จำนวนนักท่องเที่ยวต่างชาติ และ ดัชนีตลาด mai เนื่องจากมีการปรับตัวเพิ่มขึ้น/ลดลง เกินกว่าค่าเฉลี่ยปกติ